



**АДМИНИСТРАЦИЯ  
АЛЕКСЕЕВСКОГО СЕЛЬСКОГО ПОСЕЛЕНИЯ  
ВАРЕНСКОГО МУНИЦИПАЛЬНОГО РАЙОНА  
ЧЕЛЯБИНСКОЙ ОБЛАСТИ**

---

**ПОСТАНОВЛЕНИЕ**

от «02» июня 2020 года

№ 12

Об утверждении Административного регламента по предоставлению муниципальной услуги по даче письменных разъяснений налогоплательщикам и налоговым агентам по вопросам применения муниципальных правовых актов о налогах и сборах

В соответствии с Федеральным законом от 06 октября 2003 года № 131-ФЗ «Об общих принципах организации местного самоуправления в Российской Федерации», Федеральным законом от 27.07.2010 г. № 210-ФЗ «Об организации предоставления государственных и муниципальных услуг», Налоговым кодексом Российской Федерации, Уставом в целях повышения качества предоставления муниципальных услуг, администрация Алексеевского сельского поселения,

**ПОСТАНОВЛЯЕТ:**

1. Утвердить прилагаемый Административный регламент по предоставлению муниципальной услуги по даче письменных разъяснений налогоплательщикам и налоговым агентам по вопросам применения муниципальных правовых актов о налогах и сборах.
2. Опубликовать настоящее постановление на официальном интернет - сайте Алексеевского сельского поселения Варненского муниципального района Челябинской области.
3. Настоящее постановление вступает в силу с момента его опубликования.
4. Контроль за исполнением данного постановления оставляю за собой.

Глава Алексеевского сельского поселения:



Л.В.Пузикова

**Административный регламент по предоставлению муниципальной услуги  
по даче письменных разъяснений налогоплательщикам и налоговым агентам по  
вопросам применения муниципальных правовых актов о налогах и сборах**

I. Общие положения

1.1. Предмет регулирования административного регламента

Административный регламент администрации Алексеевского сельского поселения Варненского муниципального района Челябинской области по предоставлению муниципальной услуги по даче письменных разъяснений налогоплательщикам и налоговым агентам по вопросам применения муниципальных нормативных правовых актов о налогах и сборах (далее по тексту - Административный регламент) устанавливает порядок и стандарт предоставления муниципальной услуги, а также состав, последовательность и сроки выполнения административных процедур, требования к порядку их выполнения, порядок и формы контроля за предоставлением муниципальной услуги, порядок обжалования заявителями решений и действий (бездействия) должностных лиц и принимаемых ими решений при предоставлении муниципальной услуги.

1.2. Круг заявителей на предоставление муниципальной услуги

Заявителем при предоставлении муниципальной услуги является физическое или юридическое лицо (за исключением государственных органов и их территориальных органов, органов государственных внебюджетных фондов и их территориальных органов, органов местного самоуправления), либо их уполномоченные представители, обратившиеся в администрацию Алексеевского сельского поселения с запросом о предоставлении муниципальной услуги, выраженным в устной, письменной или электронной форме (далее по тексту - заявитель).

1.3. Требования к порядку информирования о предоставлении муниципальной услуги

1.3.1. Информация о порядке и сроках предоставления муниципальной услуги является открытой и общедоступной.

1) место нахождения администрации Алексеевского сельского поселения и почтовый адрес: 457217, ул. Школьная, 6, с. Алексеевка, Варненский район, Челябинская область.

График работы

понедельник-пятница: с 8.00 до 17.00

перерыв на обед: с 12.00 до 14.00

выходные дни: суббота, воскресенье, нерабочие праздничные дни.

В предпраздничные дни время работы сокращается на один час.

Номер телефона для справок:8(35142) 4-61-47

Адрес электронной почты: [alekseevka@mail.ru](mailto:alekseevka@mail.ru)

1.3.2. Прием заявлений и документов для предоставления муниципальной услуги, а также устные консультации при личном приеме по вопросам предоставления муниципальной услуги осуществляются по графику работы администрации:

- в устной форме при личном обращении;
- по письменным обращениям заявителей;
- с использованием средств телефонной связи, факсимильной связи;

- посредством электронной связи;
- посредством почтовой связи.

1.3.3. Устное информирование о порядке предоставления муниципальной услуги осуществляется специалистом администрации района лично либо по телефону.

Специалист, осуществляющий устное информирование, при обращении заинтересованного лица (по телефону или лично) должен подробно и в вежливой (корректной) форме информировать заинтересованных лиц по интересующим их вопросам.

1.3.4. Письменное информирование о порядке предоставления муниципальной услуги при обращении заинтересованных лиц осуществляется путем направления ответов почтовым отправлением либо посредством электронной почты.

Ответы на письменные обращения заинтересованных лиц направляются в письменном виде и должны содержать ответы на поставленные вопросы, фамилию, инициалы и номер телефона исполнителя.

Ответ на обращение направляется в форме электронного документа по адресу электронной почты, указанному в обращении, поступившем в форме электронного документа, и в письменной форме по почтовому адресу, указанному в обращении, поступившем в письменной форме.

Ответ на обращение направляется заинтересованному лицу в течение 30 дней со дня его регистрации.

## II. Стандарт предоставления муниципальной услуги

### 2.1. Наименование муниципальной услуги

Предоставление муниципальной услуги по даче письменных разъяснений налогоплательщикам и налоговым агентам по вопросам применения муниципальных нормативных правовых актов о налогах и сборах.

### 2.2. Наименование органа, предоставляющего муниципальную услугу

Муниципальная услуга предоставляется администрацией Алексеевского сельского поселения .

Администрация не вправе требовать от заявителя осуществления действий, в том числе согласований, необходимых для получения муниципальной услуги и связанных с обращением в иные государственные органы, органы местного самоуправления, организации, за исключением получения услуг и получения документов и информации, предоставляемых в результате предоставления таких услуг, включенных в перечень услуг, которые являются необходимыми и обязательными для предоставления муниципальных услуг, утвержденный нормативным правовым актом представительного органа местного самоуправления.

### 2.3. Результат предоставления муниципальной услуги

Результатом предоставления муниципальной услуги является:

- 1) письменное разъяснение по вопросам применения муниципальных правовых актов о налогах и сборах;
- 2) письменный отказ в предоставлении муниципальной услуги.

### 2.4. Сроки предоставления муниципальной услуги

Срок предоставления муниципальной услуги составляет не более двух месяцев со дня регистрации заявления в администрации.

## 2.5. Нормативные правовые акты, регулирующие предоставление муниципальной услуги

Отношения, возникающие в связи с предоставлением муниципальной услуги, регулируются следующими нормативными правовыми актами:

- Конституцией Российской Федерации;
- Налоговым Кодексом Российской Федерации;
- Федеральным законом от 27.07.2010 № 210-ФЗ "Об организации предоставления государственных и муниципальных услуг" (далее по тексту - Федеральный закон № 210-ФЗ);
- настоящим административным регламентом.

2.6. Исчерпывающий перечень документов, необходимых в соответствии с нормативными правовыми актами для предоставления муниципальной услуги, подлежащих представлению заявителем, способы их получения заявителем, в том числе в электронной форме, порядок их представления.

2.6.1. Для предоставления муниципальной услуги по даче письменных разъяснений налогоплательщикам и налоговым агентам по вопросам применения муниципальных нормативных правовых актов о налогах и сборах заявитель представляет заявление о даче письменных разъяснений по вопросам применения муниципальных правовых актов о налогах и сборах (далее по тексту - заявление, письменное обращение, обращение) по форме, указанной в приложении № 1 к настоящему Административному регламенту.

2.6.2. Заявитель в своем письменном обращении в обязательном порядке указывает:

- наименование органа местного самоуправления, либо фамилию, имя, отчество руководителя, либо должность соответствующего лица, которому направлено письменное обращение;
- наименование организации или фамилия, имя, отчество гражданина, направившего обращение;
- адрес заявителя, по которому должен быть направлен ответ;
- содержание обращения;
- подпись лица;
- дата обращения.

2.6.3. Письменное обращение юридического лица оформляется с указанием реквизитов заявителя, даты и регистрационного номера, фамилии и номера телефона исполнителя за подписью руководителя или должностного лица, имеющего право подписи соответствующих документов.

2.6.4. Обращение, поступившее в форме электронного документа, подлежит рассмотрению в порядке, установленном настоящим Административным регламентом. В обращении заявитель в обязательном порядке указывает свои фамилию, имя, отчество, адрес электронной почты, если ответ должен быть направлен в форме электронного документа, и почтовый адрес, если ответ должен быть направлен в письменной форме. Заявитель вправе приложить к такому обращению необходимые документы и материалы в электронной форме либо направить указанные документы и материалы или их копии в письменной форме.

При личном приеме специалистом администрации района заявитель предъявляет документ, удостоверяющий его личность, и излагает содержание своего устного обращения.

2.6.5. Заявление и документы, прилагаемые к заявлению (или их копии), должны быть составлены на русском языке.

2.6.6. Заявление о предоставлении муниципальной услуги и прилагаемые документы представляются заявителем в администрацию на бумажном носителе непосредственно или направляются почтовым отправлением.



2.6.7. Запрещено требовать от заявителя представления документов и информации или осуществления действий, представление или осуществление которых не предусмотрено нормативными правовыми актами, регулирующими отношения, возникающие в связи с предоставлением муниципальной услуги.

2.7. Исчерпывающий перечень оснований для отказа в приеме документов, необходимых для предоставления муниципальной услуги.

Основания для отказа в приеме документов законодательством не предусмотрены.

2.8. Исчерпывающий перечень оснований для приостановления или отказа в предоставлении муниципальной услуги.

2.8.1. Основания для приостановления предоставления муниципальной услуги законодательством не предусмотрены.

2.8.2. Основания для отказа в предоставлении муниципальной услуги.

Ответ на обращение не дается:

- если в письменном обращении не указана фамилия заявителя, направившего обращение, или не указан почтовый адрес, по которому должен быть направлен ответ;

- если текст письменного обращения не поддается прочтению и оно не подлежит направлению на рассмотрение должностному лицу, о чем в течение семи дней сообщается заявителю, направившему обращение, если его фамилия и почтовый адрес поддаются прочтению;

- если в письменном обращении заявителя содержится вопрос, на который ему уполномоченным органом многократно давались письменные ответы по существу в связи с ранее направляемыми обращениями, и при этом в обращении не приводятся новые доводы или обстоятельства, глава администрации вправе принять решение о безосновательности очередного обращения и прекращении переписки с заявителем по данному вопросу при условии, что указанное обращение и ранее направляемые обращения направлялись в уполномоченный орган. О данном решении уведомляется заявитель, направивший обращение;

- если ответ по существу поставленного вопроса не может быть дан без разглашения сведений, составляющих государственную или иную охраняемую федеральным законом тайну, заявителю, направившему обращение, сообщается о невозможности дать ответ по существу поставленного в нем вопроса в связи с недопустимостью разглашения указанных сведений;

- если обращение содержит нецензурные либо оскорбительные выражения, угрозы жизни, здоровью и имуществу должностного лица, а также членов его семьи. Заявителю сообщается о недопустимости злоупотребления правом.

2.8.3. После устранения причин, послуживших основаниями для принятия решения об отказе в предоставлении муниципальной услуги, заявитель вправе вновь обратиться в администрацию в порядке, установленном настоящим Административным регламентом.

2.9. Порядок, размер и основания взимания пошлины или иной платы, взимаемой за предоставление муниципальной услуги.

Предоставление муниципальной услуги осуществляется бесплатно.

2.10. Максимальный срок ожидания в очереди при подаче запроса о предоставлении муниципальной услуги и при получении результата предоставленной муниципальной услуги.

Время ожидания в очереди при подаче заявления о предоставлении муниципальной услуги и при получении результата предоставления муниципальной услуги не должно превышать 15 минут.

2.11. Срок и порядок регистрации запроса заявителя о предоставлении муниципальной услуги

Заявление регистрируется в день поступления:

- в журнале входящей документации в администрации (структурном подразделении) путем присвоения входящего номера и даты поступления документа в течение 1 рабочего дня с даты поступления;
- в системе электронного документооборота (далее - СЭД) с присвоением статуса "зарегистрировано" в течение 1 рабочего дня с даты поступления.

2.12. Требования к помещениям, в которых предоставляется муниципальная услуга

Требования к помещениям, в которых предоставляется муниципальная услуга, к месту ожидания, местам для заполнения запросов о предоставлении муниципальной услуги, информационным стендам с образцами их заполнения и перечнем документов, необходимых для предоставления муниципальной услуги, в том числе к обеспечению доступности для инвалидов указанных объектов в соответствии с законодательством Российской Федерации:

1) место предоставления услуги оформляется в соответствии с целью предоставления муниципальной услуги, требованиями пожарной безопасности и обеспечивается охраной правопорядка;

2) в фойе размещается информационный стенд, оборудуются места для ожидания, должны иметься доступные места для хранения верхней одежды посетителей и места общего пользования (туалеты).

На информационном стенде размещается следующая информация:

образец заполнения заявления;

текст настоящего Административного регламента;

перечень документов, необходимых для предоставления муниципальной услуги;

почтовые адреса, номера телефонов, факсов, адреса электронной почты, адрес официального сайта, режим работы Администрации;

номер кабинета, где осуществляется прием заявителей;

фамилия, имя, отчество и должность специалистов, участвующих в предоставлении муниципальной услуги;

3) на официальном сайте Администрации размещается следующая информация:

текст настоящего Административного регламента;

извлечения из нормативных правовых актов, регламентирующих предоставление муниципальной услуги;

4) для ожидания приема, заполнения необходимых документов отводятся места, оборудованные стульями, столами (стойками) и обеспеченные писчей бумагой, ручками;

5) помещение, в котором осуществляется прием заявителей, предусматривает:

комфортное расположение заявителя и должностного лица;

возможность и удобство оформления заявителем письменного обращения;

доступ к нормативным правовым актам, регулирующим предоставление муниципальной услуги;

наличие письменных принадлежностей и бумаги формата А4 для оформления заявителем письменного обращения;

б) в целях организации беспрепятственного доступа инвалидов (включая инвалидов, использующих кресла-коляски и собак-проводников) к месту предоставления муниципальной услуги им обеспечиваются:

условия для беспрепятственного доступа к объекту (зданию, помещению), в котором предоставляется муниципальная услуга;

возможность самостоятельного передвижения по территории, на которой расположены объекты (здания, помещения), в которых предоставляется муниципальная услуга, а также входа в такие объекты и выхода из них, посадки в транспортное средство и высадки из него, в том числе с использованием кресла-коляски;

сопровождение инвалидов, имеющих стойкие расстройства функции зрения и самостоятельного передвижения;

надлежащее размещение оборудования и носителей информации, необходимых для обеспечения беспрепятственного доступа инвалидов к объектам (зданиям, помещениям), в которых предоставляется муниципальная услуга, с учетом ограничений их жизнедеятельности;

дублирование необходимой для инвалидов звуковой и зрительной информации, а также надписей, знаков и иной текстовой и графической информации знаками, выполненными рельефно-точечным шрифтом Брайля;

допуск сурдопереводчика и тифлосурдопереводчика;

допуск собаки-проводника на объекты (в здания, помещения), в которых предоставляется муниципальная услуга, при наличии документа, подтверждающего ее специальное обучение и выдаваемого по форме и в порядке, которые установлены приказом Министерства труда и социальной защиты Российской Федерации от 22 июня 2015 года № 386н «Об утверждении формы документа, подтверждающего специальное обучение собаки-проводника, и порядка его выдачи»;

оказание инвалидам помощи в преодолении барьеров, мешающих получению ими муниципальной услуги наравне с другими лицами.

### 2.13. Показатели доступности и качества муниципальной услуги

Показателями доступности муниципальной услуги являются:

1) размещение полной и достоверной информации о порядке и сроках предоставления муниципальной услуги на информационном стенде Администрации, в сети Интернет на официальном сайте Администрации;

2) возможность выбора заявителем формы обращения за предоставлением муниципальной услуги (лично, посредством почтового отправления или в электронном виде);

3) соблюдение последовательности и сроков выполнения административных процедур при предоставлении муниципальной услуги;

4) предоставление возможности получения информации о ходе предоставления муниципальной услуги.

III. Состав, последовательность и сроки выполнения административных процедур, требования к порядку их выполнения, в том числе особенности выполнения административных процедур в электронной форме, а также особенности выполнения административных процедур в многофункциональных центрах предоставления государственных и муниципальных услуг.

3.1. Состав и последовательность действий при предоставлении муниципальной услуги

Предоставление муниципальной услуги включает в себя следующие административные процедуры:

- 1) прием и регистрация заявления и приложенных к нему документов;
- 2) рассмотрение заявления и документов, принятие решения о даче письменных разъяснений по вопросам применения муниципальных правовых актов о налогах и сборах;
- 3) направление результатов рассмотрения заявления:
  - письменное разъяснение по вопросам применения муниципальных правовых актов о налогах и сборах;
  - письменный отказ в предоставлении муниципальной услуги.

Последовательность административных процедур при предоставлении муниципальной услуги приведена в блок-схеме (приложение №2 к Административному регламенту).

3.2. Прием и регистрация заявления и приложенных к нему документов

3.2.1. Основанием для начала административной процедуры является поступление в администрацию заявления (в том числе поступившего из МФЦ) и приложенных к нему документов.

3.2.2. Заявление, поступившее непосредственно от заявителя, посредством факсимильной или почтовой связи, принимается и регистрируется в день поступления специалистом, ответственным за прием документов в администрации. При личном обращении заявителя в администрацию по его просьбе делается отметка о приеме заявления на копии или втором экземпляре с указанием даты приема заявления.

3.2.3. При личном обращении заявитель предварительно может получить консультацию специалиста администрации, ответственного за информирование, в отношении порядка представления и правильности оформления заявления.

3.2.4. В день регистрации заявления указанное заявление с приложенными документами специалист, ответственный за прием документов, передает руководителю администрации.

3.2.5. Результатом выполнения административной процедуры является получение заявления с приложенными к нему документами главой администрации.

3.2.6. Прием заявления и приложенных к нему документов, их первичная проверка и регистрация в МФЦ.

Основанием для начала административной процедуры является поступление в МФЦ заявления, оформленного в соответствии с требованиями Административного регламента, и документов, необходимых для предоставления муниципальной услуги.

В соответствии с Соглашением специалист МФЦ, ответственный за прием и регистрацию документов, в присутствии заявителя проверяет правильность заполнения заявления. В случае наличия ошибок заявитель может исправить их незамедлительно.

После проверки заявления специалист МФЦ, ответственный за прием и регистрацию документов, в течение одного рабочего дня с момента принятия заявления и документов к нему вносит регистрирующую запись о приеме указанных заявления и документов в регистрационную карточку автоматизированной системы учета входящей и



исходящей документации в соответствии с действующими правилами ведения учета документов, а также обеспечивает отправку представленного заявителем пакета документов из МФЦ в администрацию.

После регистрации заявления в специалист МФЦ готовит и выдает заявителю расписку о принятии заявления и документов к нему.

3.3. Рассмотрение заявления и документов, принятие и направление заявителю решения.

3.3.1. Основанием для начала административной процедуры является получение заявления и прилагаемых к нему документов главой администрации.

3.3.2. Глава администрации не позднее рабочего дня, следующего за днем передачи заявления и прилагаемых к нему документов, визирует заявление и передает указанные документы в структурное подразделение Администрации. Руководитель структурного подразделения в день получения заявления и прилагаемых к нему документов определяет специалиста, ответственного за предоставление муниципальной услуги (далее по тексту - ответственный исполнитель).

3.3.3. Ответственный исполнитель рассматривает заявление с приложенными к нему документами и оформляет письменное разъяснение.

Ответ на вопрос предоставляется в простой, четкой и понятной форме за подписью главы администрации либо лица его замещающего.

В ответе, также, указывается фамилия, имя, отчество, номер телефона должностного лица, ответственного за подготовку ответа на обращение.

При рассмотрении обращения ответственный исполнитель вправе привлекать иных должностных лиц уполномоченного органа для оказания методической и консультативной помощи.

Ответ на обращение заявителя подписывается главой администрации в срок не более 2 рабочих дней с момента получения проекта ответа от ответственного исполнителя.

После подписания ответа специалист, ответственный за прием и регистрацию документов, регистрирует ответ в журнале регистрации корреспонденции с присвоением исходящего номера и направляет адресату по почте либо вручает адресату лично в течение 1 рабочего дня с момента подписания.

Ответ на обращение, поступающее в форме электронного документа, направляется в форме электронного документа по адресу электронной почты, указанной в обращении или в письменной форме по почтовому адресу, указанному в обращении.

### 3.4. Срок исполнения муниципальной услуги

Максимальный срок исполнения административной процедуры составляет два месяца с даты поступления заявления.

### 3.5. Результатом административной процедуры является

- 1) направление либо передача решения администрации о даче письменных разъяснений по вопросам применения муниципальных правовых актов о налогах и сборах;
- 2) направление либо передача решения администрации об отказе в даче письменных разъяснений по вопросам применения муниципальных правовых актов о налогах и сборах.

## IV. Формы контроля за исполнением административного регламента

4.1. Порядок осуществления текущего контроля за соблюдением и исполнением ответственными должностными лицами положений Административного регламента и

иных нормативных правовых актов, устанавливающих требования к предоставлению муниципальной услуги, а также принятием ими решений

Текущий контроль за соблюдением и исполнением ответственными должностными лицами положений Административного регламента и иных нормативных правовых актов, устанавливающих требования к предоставлению муниципальной услуги, а также принятием ими решений осуществляет глава администрации, либо руководитель структурного подразделения Администрации, курирующий предоставление муниципальной услуги, путем проверки своевременности, полноты и качества выполнения процедур при предоставлении муниципальной услуги.

4.2. Порядок и периодичность осуществления плановых и внеплановых проверок полноты и качества предоставления муниципальной услуги, в том числе порядок и формы контроля за полнотой и качеством предоставления муниципальной услуги

Контроль за полнотой и качеством предоставления муниципальной услуги включает в себя проведение плановых и внеплановых проверок, выявление и устранение нарушений административных процедур и сроков их выполнения, предусмотренных настоящим Административным регламентом.

Периодичность проведения проверок носит плановый характер (осуществляется на основании утвержденного плана работы) и внеплановый характер (по конкретному обращению получателя муниципальной услуги). При проверке рассматриваются все вопросы, связанные с предоставлением муниципальной услуги (комплексные проверки), или вопросы, связанные с исполнением той или иной административной процедуры (тематические проверки).

Плановые и внеплановые проверки полноты и качества предоставления муниципальной услуги организуются на основании распоряжений администрации.

По результатам проведенных проверок, оформленным документально в установленном порядке, в случае выявления нарушений прав заявителей виновные лица привлекаются к ответственности в соответствии с действующим законодательством Российской Федерации.

4.3. Ответственность должностных лиц за решения и действия (бездействие), принимаемые (осуществляемые) в ходе предоставления муниципальной услуги

Должностные лица, ответственные за предоставление муниципальной услуги, несут персональную ответственность за соблюдение порядка предоставления муниципальной услуги.

Персональная ответственность должностных лиц, ответственных за предоставление муниципальной услуги, закрепляется в их должностных инструкциях в соответствии с требованиями законодательства Российской Федерации.

V. Досудебный (внесудебный) порядок обжалования решений и действий (бездействия) органа местного самоуправления, предоставляющего муниципальную услугу, а также его должностных лиц либо муниципальных служащих, МФЦ, его работников

5.1. Заявитель вправе обжаловать решения и действия (бездействие) органа местного самоуправления, предоставляющего муниципальную услугу, его должностных лиц либо муниципальных служащих, МФЦ, его работников, при предоставлении муниципальной услуги в досудебном (внесудебном) порядке.

5.2. Предмет жалобы

Заявитель может обратиться с жалобой в следующих случаях:  
нарушение срока регистрации заявления о предоставлении муниципальной услуги;

нарушение срока предоставления муниципальной услуги;

требование у заявителя документов, не предусмотренных нормативными правовыми актами Российской Федерации, нормативными правовыми актами Челябинской области, муниципальными нормативными правовыми актами для предоставления муниципальной услуги;

отказ в приеме документов, предоставление которых предусмотрено нормативными правовыми актами Российской Федерации, нормативными правовыми актами Челябинской области, муниципальными нормативными правовыми актами для предоставления муниципальной услуги, у заявителя;

отказ в предоставлении муниципальной услуги, если основания отказа не предусмотрены федеральными законами и принятыми в соответствии с ними иными нормативными правовыми актами Российской Федерации, нормативными правовыми актами Челябинской области, муниципальными нормативными правовыми актами;

затребование с заявителя при предоставлении муниципальной услуги платы, не предусмотренной нормативными правовыми актами Российской Федерации, нормативными правовыми актами Челябинской области, муниципальными нормативными правовыми актами;

отказ администрации (или МФЦ), должностного лица (специалиста) администрации (или МФЦ) в исправлении допущенных опечаток и ошибок в выданных в результате предоставления муниципальной услуги документах либо нарушение установленного срока таких исправлений;

нарушение срока или порядка выдачи разъяснений по результатам предоставления муниципальной услуги;

приостановление предоставления муниципальной услуги, если основания приостановления не предусмотрены федеральными законами и принятыми в соответствии с ними иными нормативными правовыми актами Российской Федерации, законами и иными нормативными правовыми актами Челябинской области, муниципальными нормативными актами;

требование у заявителя при предоставлении муниципальной услуги документов или информации, отсутствие и (или) недостоверность которых не указывались при первоначальном отказе в приеме документов, необходимых для предоставления муниципальной услуги, либо в предоставлении муниципальной услуги.

5.3. Заявитель может обратиться с жалобой на решение и действие (бездействие), принятое (осуществляемое) в ходе предоставления муниципальной услуги, в письменной форме на бумажном носителе или в форме электронного документа.

#### 5.4. Порядок подачи и рассмотрения жалобы

Жалоба может быть направлена по почте, через МФЦ, в электронном виде с использованием информационно-телекоммуникационной сети "Интернет", официального сайта, а также может быть принята при личном приеме заявителя.

Жалоба (приложение №3 к Административному регламенту) должна содержать: наименование органа местного самоуправления, должностного лица органа местного самоуправления либо муниципального служащего, МФЦ, его руководителя и (или) работника, решения и действия (бездействие) которых обжалуются;

фамилию, имя, отчество (последнее - при наличии), сведения о месте жительства заявителя - физического лица либо наименование, сведения о месте нахождения заявителя - юридического лица, а также номер (номера) контактного телефона, адрес (адреса) электронной почты (при наличии) и почтовый адрес, по которым должен быть направлен ответ заявителю;

сведения об обжалуемых решениях и действиях (бездействии) органа местного самоуправления, его должностного лица либо муниципального служащего, МФЦ, его работника;



доводы, на основании которых заявитель не согласен с решением и действием (бездействием) органа местного самоуправления, его должностного лица либо муниципального служащего, МФЦ, его работника. Заявителем могут быть представлены документы (при наличии), подтверждающие доводы заявителя, либо их копии.

В случае если жалоба подается через представителя заявителя, также представляется документ, подтверждающий полномочия на осуществление действий от имени заявителя. В качестве документа, подтверждающего полномочия на осуществление действий от имени заявителя, может быть представлена:

а) оформленная в соответствии с законодательством Российской Федерации доверенность (для физических лиц);

б) оформленная в соответствии с законодательством Российской Федерации доверенность, заверенная печатью заявителя (при наличии печати) и подписанная руководителем заявителя или уполномоченным этим руководителем лицом (для юридических лиц);

в) копия решения о назначении или об избрании либо приказа о назначении физического лица на должность, в соответствии с которым такое физическое лицо обладает правом действовать от имени заявителя без доверенности.

В случае подачи жалобы при личном приеме заявитель представляет документ, удостоверяющий его личность, в соответствии с законодательством Российской Федерации.

#### 5.5. Сроки рассмотрения жалобы

Жалоба, поступившая в администрацию, МФЦ, подлежит обязательной регистрации в срок не позднее следующего рабочего дня со дня ее поступления. Жалоба рассматривается в течение 15 рабочих дней со дня ее регистрации.

В случае обжалования отказа администрации, МФЦ в приеме документов у заявителя либо в исправлении допущенных опечаток и ошибок или в случае обжалования заявителем нарушения установленного срока таких исправлений жалоба рассматривается в течение 5 рабочих дней со дня ее регистрации.

#### 5.6. Результат рассмотрения жалобы

По результатам рассмотрения жалобы принимается одно из следующих решений:

жалоба удовлетворяется, в том числе в форме отмены принятого решения, исправления допущенных опечаток и ошибок в выданных в результате предоставления муниципальной услуги документах, возврата заявителю денежных средств, взимание которых не предусмотрено нормативными правовыми актами Российской Федерации, нормативными правовыми актами Челябинской области, муниципальными нормативными правовыми актами;

в удовлетворении жалобы отказывается.

В случае признания жалобы подлежащей удовлетворению в ответе заявителю дается информация о действиях, осуществляемых в целях незамедлительного устранения выявленных нарушений при предоставлении муниципальной услуги, а также приносятся извинения за доставленные неудобства и указывается информация о дальнейших действиях, которые необходимо совершить заявителю в целях получения муниципальной услуги.

В случае признания жалобы не подлежащей удовлетворению в ответе заявителю даются аргументированные разъяснения о причинах принятого решения, а также информация о порядке обжалования принятого решения.

В случае установления в ходе или по результатам рассмотрения жалобы признаков состава административного правонарушения или преступления должностные лица, наделенные полномочиями по рассмотрению жалоб, незамедлительно направляют имеющиеся материалы в органы прокуратуры.



### 5.7. Порядок информирования заявителя о результатах рассмотрения жалобы

Не позднее дня, следующего за днем принятия решения по результатам рассмотрения жалобы, заявителю в письменной форме и по желанию заявителя в электронной форме направляется мотивированный ответ о результатах рассмотрения жалобы.

### 5.8. Порядок обжалования решения по жалобе

Заявитель вправе обжаловать решения, принятые по результатам рассмотрения жалобы, в установленном законодательством Российской Федерации порядке.

### 5.9. Право заявителя на получение информации и документов, необходимых для обоснования и рассмотрения жалобы

Заявитель имеет право на получение информации и документов, необходимых для обоснования и рассмотрения жалобы, если это не затрагивает права, свободы и законные интересы других лиц, а также при условии, что указанные документы не содержат сведения, составляющие государственную или иную охраняемую законом тайну, за исключением случаев, предусмотренных законодательством Российской Федерации.

### 5.10. Способы информирования заявителей о порядке подачи и рассмотрения жалобы

Информацию о порядке подачи и рассмотрения жалобы заявители могут получить на информационном стенде в администрации, МФЦ, на официальном сайте района, в ходе личного приема, а также по телефону, электронной почте.

Для получения информации о порядке подачи и рассмотрения жалобы заявитель вправе обратиться:

- в устной форме;
- в форме электронного документа;
- по телефону;
- в письменной форме.

Форма заявления

\_\_\_\_\_ (наименование администрации )  
\_\_\_\_\_ (должность руководителя)  
\_\_\_\_\_ (Ф.И.О.)  
\_\_\_\_\_ (Ф.И.О. заявителя (должность  
руководителя), представителя)  
\_\_\_\_\_ (домашний адрес, адрес организации,  
тел. домашний, служебный, адрес  
электронной почты)

заявление  
о даче письменных разъяснений по вопросам применения муниципальных  
правовых актов о налогах и сборах

Прошу дать разъяснение по вопросам: \_\_\_\_\_

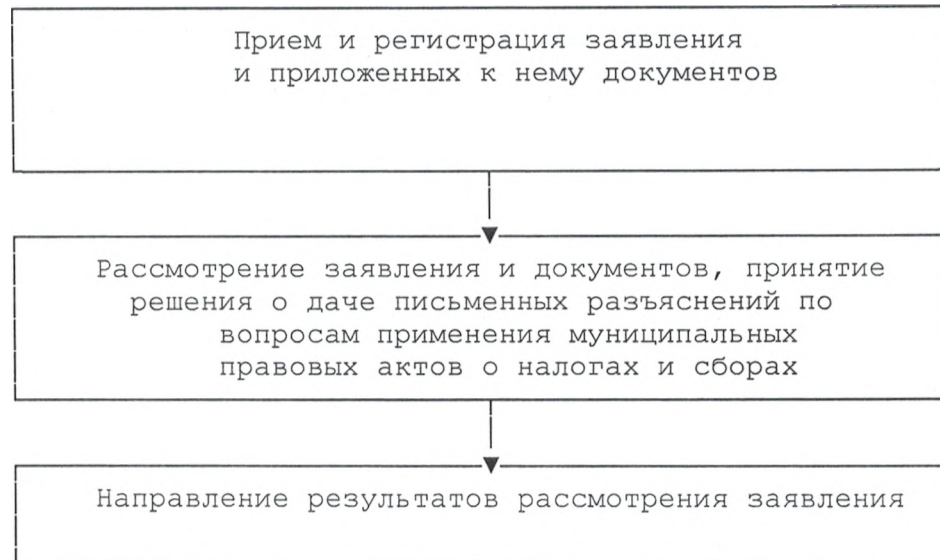
В соответствии с п. 4 ст. 9 Федерального закона от 27.07.2006 № 152-ФЗ «О персональных данных», я согласен (согласна) на обработку моих персональных данных.

К заявлению прилагаю:

" \_\_\_\_ " \_\_\_\_\_ 20 \_\_\_\_ г.

Подпись \_\_\_\_\_  
(расшифровка подписи)

Блок-схема  
последовательности действий при предоставлении муниципальной услуги по  
даче письменных разъяснений налогоплательщикам и налоговым агентам по  
вопросам применения муниципальных правовых актов о налогах и сборах



Форма жалобы

\_\_\_\_\_ (наименование администрации района (МФЦ))  
\_\_\_\_\_ (должность руководителя)  
\_\_\_\_\_ (Ф.И.О.)  
\_\_\_\_\_ (Ф.И.О. заявителя (должность  
руководителя), представителя)  
\_\_\_\_\_ (домашний адрес, адрес организации,  
тел. домашний, служебный, адрес  
электронной почты)

Жалоба  
на действия (бездействия) или решения, осуществленные (принятые) в ходе  
предоставления муниципальной услуги

\_\_\_\_\_

\_\_\_\_\_

(наименование структурного подразделения, должность, Ф.И.О.  
должностного лица администрации (руководителя, работника МФЦ),  
на которых подается жалоба)

1. Предмет жалобы (краткое изложение обжалуемых действий  
(бездействий) или решений: \_\_\_\_\_

2. Причина несогласия (основания, по которым лицо, подающее жалобу,  
несогласно с действием (бездействием) или решением со ссылками на пункты  
административного регламента, либо статьи закона)

Способ получения ответа (нужное подчеркнуть):

- при личном обращении;
- посредством почтового отправления на адрес, указанный в заявлении;
- посредством электронной почты

К заявлению прилагаю:

" \_\_\_\_ " \_\_\_\_\_ 20 \_\_\_\_ г.

Подпись \_\_\_\_\_  
(расшифровка подписи)